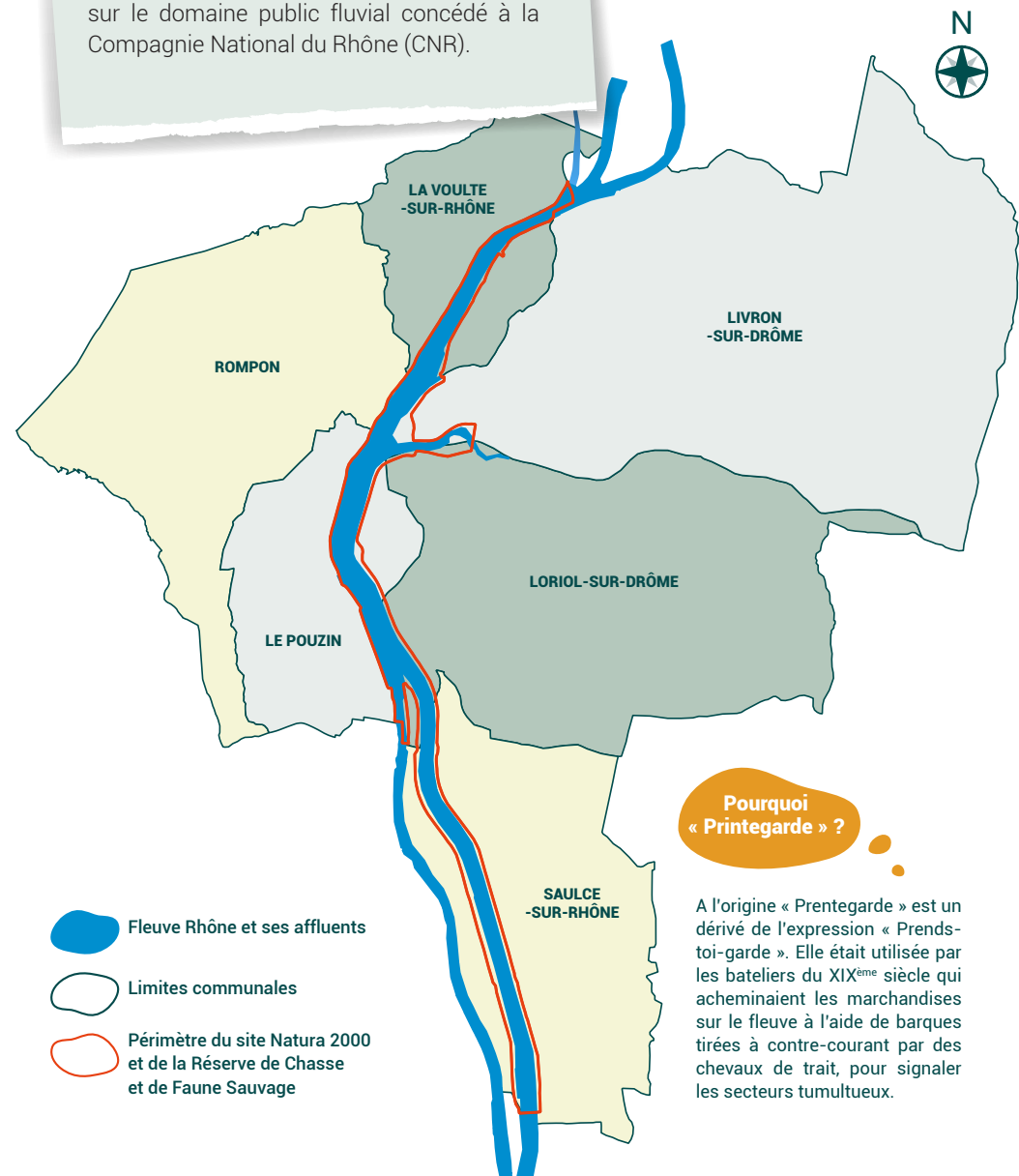


Entre Valence et Montélimar, le site Natura 2000 «Printegarde» s'étend sur 677 ha dans la vallée du Rhône. Ce site est classé en Zone de Protection Spéciale (au titre de la Directive européenne dite « Oiseaux ») et se superpose à la Réserve de Chasse et de Faune Sauvage (RCFS) du même nom. La totalité du site est sur le domaine public fluvial concédé à la Compagnie National du Rhône (CNR).

Printegarde, un site Natura 2000 sur le Rhône



Pourquoi « Printegarde » ?

A l'origine « Prentegarde » est un dérivé de l'expression « Prends-toi-garde ». Elle était utilisée par les bateliers du XIX^{ème} siècle qui acheminaient les marchandises sur le fleuve à l'aide de barques tirées à contre-courant par des chevaux de trait, pour signaler les secteurs tumultueux.



Contact de la structure animatrice du site « Printegarde » :
Mairie Le Pouzin
04 75 63 81 48
mairie@lepouzin.fr

Retrouvez l'ensemble des informations et des actualités sur le site internet du site Natura 2000 « Printegarde »
www.printegarde.n2000.fr
et du centre de ressource national
www.natura2000.fr

Rédaction : Amanda Cocquelet, Sophie Coste-Durieux - Création graphique : retrement.dj
Impression : Imprim'café - Illustratrice : Marion Jouffroi Graphiste : Marion Sarano - Auteurs photographies : A.Berlin ; A.Cocquelet ; B-Bougeard - INPN ; P.Cassier - INPN ; E.Sansault - INPN ; J.Rivière - Oiseaux.net



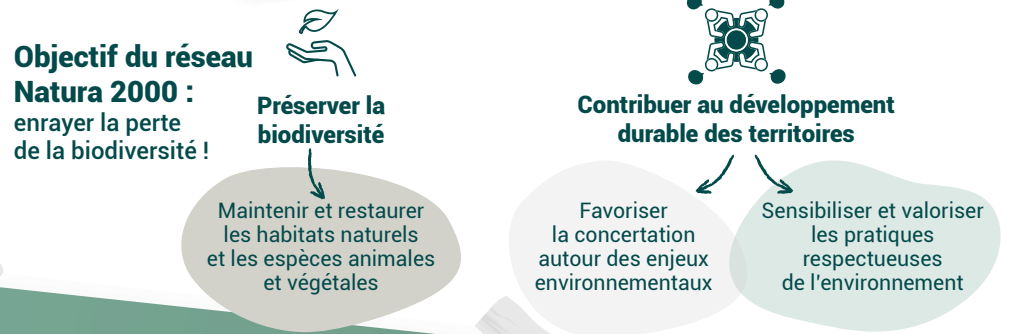
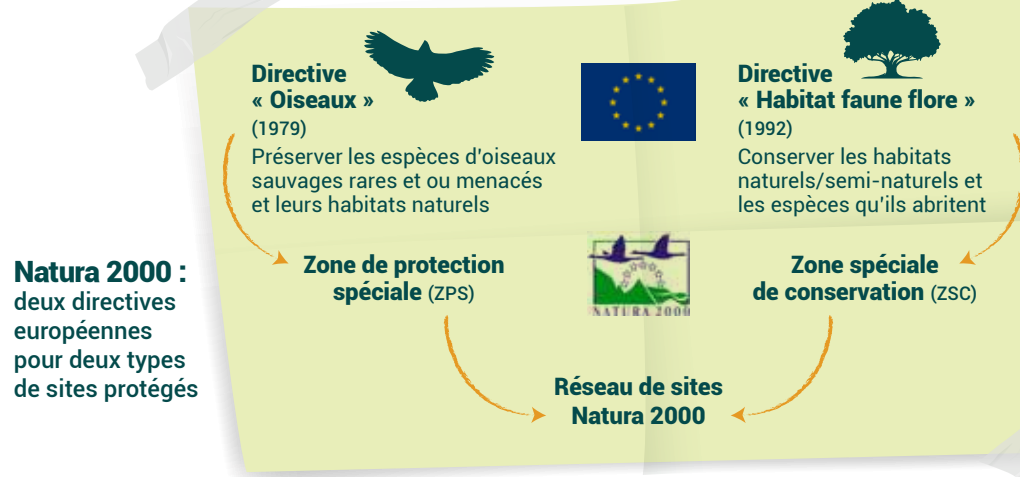
Site Natura 2000 Printegarde

Un refuge pour les oiseaux migrateurs, hivernants et nicheurs...



Qu'est-ce que Natura 2000 ?

Ces dernières décennies, les milieux naturels et les espèces animales et végétales disparaissent à une vitesse sans précédent. Face à ce constat, l'Europe a mis en place le réseau Natura 2000 qui a pour objectif de préserver le patrimoine naturel et la diversité biologique dans les 27 pays membres.



Natura 2000 en quelques chiffres*
Aujourd'hui on compte :

- Près de **29 300** sites Natura 2000 en Europe soit 18% du territoire ;
- **1 564** sites terrestres en France couvrant près de 13% du territoire ;
- **24** sites en Ardèche (20% du territoire) et **32** sites dans la Drôme (12% du territoire)

*Commission européenne - baromètre Natura 2000 (fév. 2016) / ministère de l'Environnement et Muséum national d'histoire naturelle (fév.2017).

Natura 2000 est le plus grand réseau de sites naturels protégés au monde !

Printegarde...

...un refuge pour les espèces d'oiseaux

Le site de Printegarde est remarquable pour sa richesse et son importance pour la reproduction, l'hivernage et la migration des espèces d'oiseaux.

Chaque année, plus d'une soixantaine d'espèces d'oiseaux d'eau sont observables sur le site et certaines, qui sont à l'origine de la création du site Natura 2000, sont d'importance européenne (dites d'intérêt communautaire) !

... une mosaïque de milieux aquatiques

Le groupement de milieux aquatiques (marais, roselières, ripisylves...) sur Printegarde est essentiel au bon déroulement du cycle de vie de nombreuses espèces (oiseaux, poissons, libellules, mammifères...). A l'échelle de la vallée du Rhône, ce site conserve aujourd'hui une certaine naturalité malgré la forte artificialisation du fleuve.



Sterne pierregarin

Elle niche à proximité du site et vient se nourrir sur le Rhône. On la surnomme aussi l'hirondelle des mers.



Milan noir

Ce rapace brun-noir à la queue échancrée se retrouve principalement en bord de cours d'eau et dans les milieux humides.



Rousserolle Turdoïde

Cet oiseau en fort déclin en France est emblématique des roselières. Il vient se reproduire dans les roselières de Printegarde.



Blongios nain

C'est le plus petit héron en Europe ! Il est en déclin en France et niche dans les roselières.



Martin-pêcheur d'Europe

Ce petit oiseau aux couleurs scintillantes est observable le long des cours d'eau et est un excellent pêcheur !



Mouette rieuse

Cette mouette à la tête noire en été et blanche en hiver est visible sur Printegarde uniquement en période d'hivernage.



Sarcelle d'hiver

La sarcelle est l'un des plus petits canards qui vit en groupe hors période de reproduction. Elle séjourne en hiver à Printegarde.



Egretta garzetta

Cet échassier blanc de la famille du héron est présent sur Printegarde toute l'année.



Grande roselière de Printegarde

Les roselières sont composées de roseaux, de massettes et de joncs sur les bords de cours d'eau ou des lacs. Printegarde présente un cortège de roselières dont la plus grande s'étend sur 7ha au niveau de la confluence avec la rivière Drôme. Ces habitats sont fragiles et menacés notamment par les activités humaines.



Ripisylve en bord de canaux

Les ripisylves sont les bandes boisées présentes en bord de cours d'eau. Les arbres les plus typiques sont le Peuplier, le Saule, et le Frêne. Ces boisements sont primordiaux pour un grand nombre d'espèces animales et végétales ainsi que pour la qualité des cours d'eau.



Pelouse sèche sur les digues

L'évolution des pratiques pastorales ont conduit les pelouses sèches à l'embaumissement. Les espèces inféodées à ces habitats ont pu trouver des milieux artificiels similaires sur les digues enherbées de Printegarde. Ces milieux constituent une zone de chasse et de nourrissage et une halte migratoire pour de nombreuses espèces.

Comment le site Natura 2000 est-il géré sur votre territoire ?



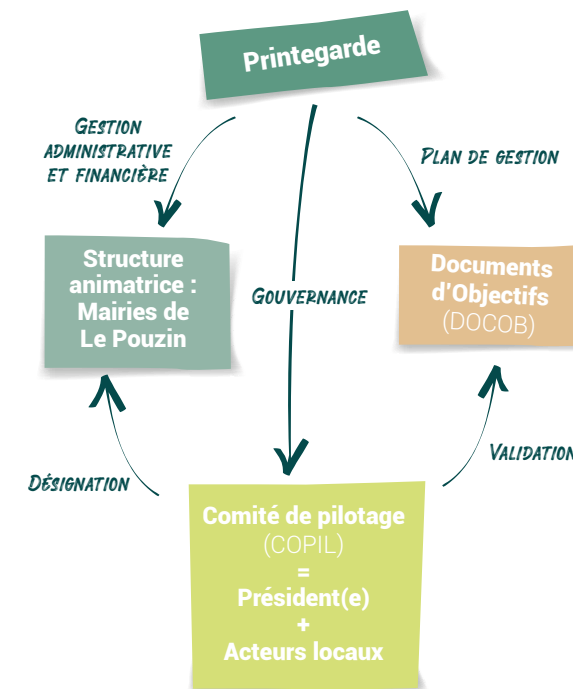
Une démarche locale de concertation : **Le Comité de pilotage (ou COPILO)**

Le comité de pilotage (COPILO) est l'instance de gouvernance et le lieu de concertation autour de la gestion du site Natura 2000. Il regroupe les acteurs locaux concernés par le site : les collectivités territoriales, les services et établissements publics, les associations, les exploitants, les professionnels, les usagers, les propriétaires, les experts scientifiques...

Un document de gestion du site Natura 2000 : **Le document d'objectifs (DOCOB)**

Le document d'objectifs présente la liste des espèces et des habitats dits d'intérêt communautaire, ainsi que les activités socio-économiques du site Natura 2000. Il définit les mesures de gestion, leurs modalités techniques et financières pour préserver les milieux naturels et ces espèces tout en maintenant les activités humaines.

Une structure animatrice est désignée par les élus du comité de pilotage comme « structure porteuse » pour assurer l'application du DOCOB et la gestion administrative et financière du site. Les élus choisissent aussi le président du comité de pilotage.



Comment agir pour la biodiversité de votre territoire ?

La charte Natura 2000 du site

Chaque site possède sa charte Natura 2000 qui recueille des bonnes pratiques de gestion courante. L'adhésion à cette charte marque l'engagement individuel à des pratiques favorables à l'environnement et faciles à mettre en œuvre.

Qui la signe ?

Les représentants des activités et les propriétaires ou ayants droits privés ou publics.

Quelle contrepartie ?

Une exonération de la taxe sur le foncier non bâti.

Quelle durée ?

5 ans renouvelables.

Les contrats Natura 2000

Les contrats permettent de préserver ou de restaurer des milieux naturels et les espèces animales et végétales d'intérêt communautaire sur des parcelles incluses dans le site Natura 2000.

Qui la signe ?

Les propriétaires ou les ayants droits privés ou publics.

Quelle contrepartie ?

Une rémunération pour les travaux effectués. Les contrats sont cofinancés par l'Etat et l'Europe.

Quelle durée ?

5 ans (ou plus pour des contrats spécifiques).

Vous êtes propriétaire ou exploitant d'une parcelle située dans le périmètre Natura 2000 et vous avez envie d'agir pour votre environnement ?

Vous pouvez adhérer à la charte Natura 2000 et signer des contrats de gestion !

Vous êtes peut-être soumis à une évaluation d'incidence Natura 2000 !

La structure animatrice est là pour vous accompagner dans vos démarches, n'hésitez pas à la contacter !