

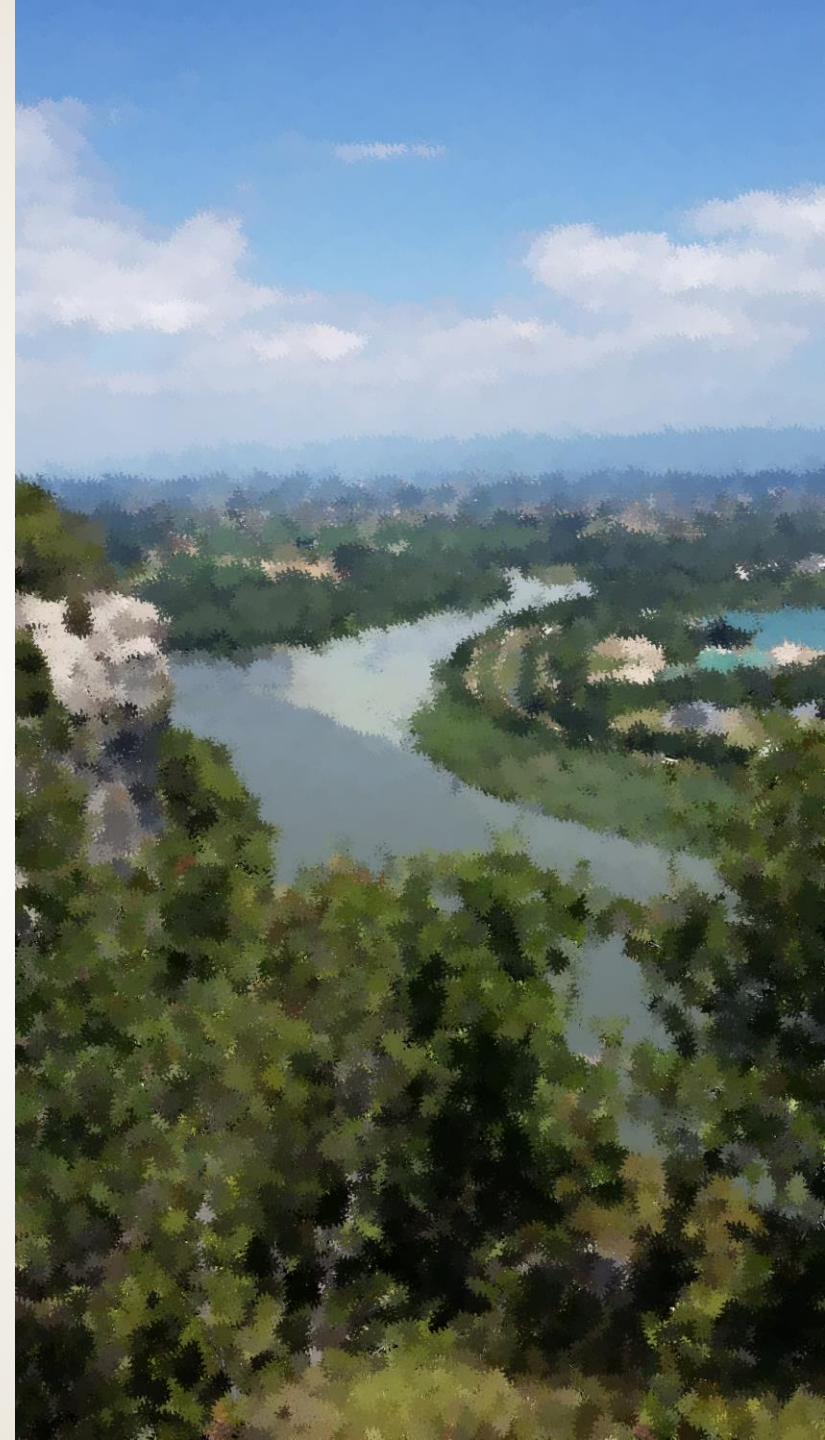


Site Natura 2000 ZPS12 PRINTEGARDE FR 821 2010

Comité de pilotage local

28 septembre 2018 – Salle Edith Piaf – Le Pouzin

1

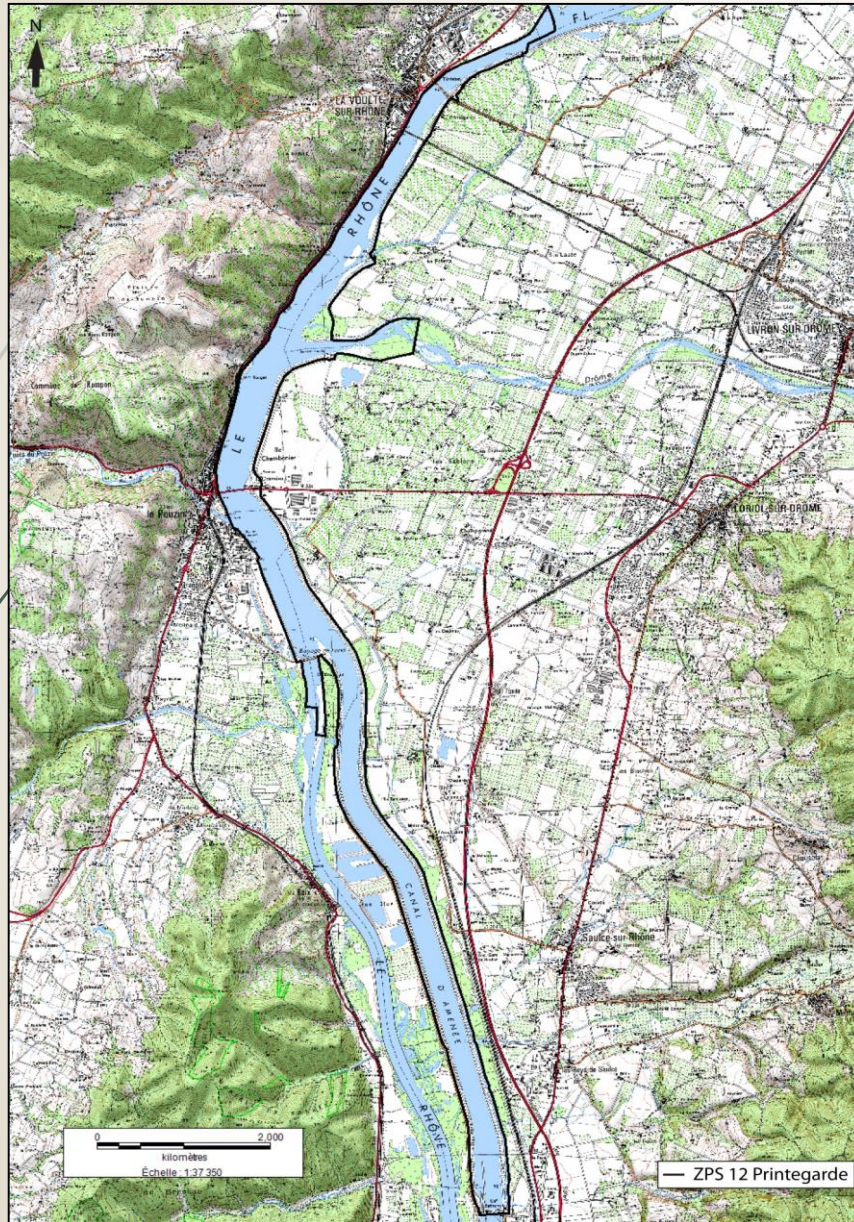


Ordre du jour

- Bilan de l'animation 2017 et 2018
- Présentation des actions de gestion du site par la Compagnie Nationale du Rhône
- Projets pour 2019
- Election de la structure animatrice 2019-2021
- Election du Président du COPIL

Rappels sur le site de Printegarde

3



- 617 ha sur 3 communes ardéchoises et 3 communes drômoises
- 100 % sur domaine concédé CNR
- Il s'agit également d'une Réserve de Chasse et de Faune Sauvage

Rappels sur le site de Printegarde

- Le Pouzin structure animatrice depuis 2009
- DOCOB assez ancien (validé en 2004) – Mise à jour de données en 2014
- Dernier COPIL : mars 2017
- Principaux enjeux écologiques :
 - Habitats d'espèces : roselières et forêts alluviales
 - Oiseaux : hivernants / nicheurs / migrateurs
 - Castor d'Europe

Bilan de la période 2017-2018

I - Gestion administrative et financière – Animation de la gouvernance

- **Mise à jour du Formulaire Standard de données (FSD)**
 - Demande de la DREAL AURA dans le cadre du rapportage au titre de la Directive Oiseaux → permet une évaluation de Natura 2000
 - Ajout d'une cinquantaine d'espèces d'oiseaux inventoriés sur le site

6

➔ **Projet de voie douce à Livron sur Drôme**

- Avril 2017 : contacté par mairie de Livron – Projet sur secteur du lac des petits-robins
- 2 mai 2017 : échanges sur le projet et informations au sujet de Natura 2000
- Positif car démarche bien en amont dans la phase projet
- Mise en relation avec animatrice du site D4, directement concernée

7

➔ Manifestation sportive avec la Gaule loriolaise

- Association a sollicité l'animatrice au sujet de plusieurs concours de pêche : 25 mai, 4 juin et 3 septembre 2017
- Discussions sur les conditions techniques et le nombre de personnes attendues





➤ Le dragage de la Drôme

- Piège à graviers situé à la confluence de la Drôme contenait 600 000m³ de sédiments → risque de débordement accru
- Extraction de 400 000 m³ programmée par la CNR
- Etudes préalables puis démarrage des travaux en 2016 – fin du dragage réalisé d'août à octobre 2017
- Visite de chantier le 19 septembre 2017 : constat de la réalisation des mesures compensatoires

➔ Suivi mesures compensatoires du Site Industriel et Fluvial du Pouzin (SIF) 2017 / 2018

- Suite à l'implantation du SIF → impact sur milieux boisés et semi-ouverts → deux mesures compensatoires sur site D4, à proximité de ZPS12
- Plusieurs réunions de terrain pour discuter des modalités techniques
- ➔ mesures bien engagées mais pas encore terminées

➔ Cohérence avec autres outils de planification et de gestion

- Plan de gestion et modalités de collaboration CNR/Natura 2000
- SCoT Centre-Ardèche : réunion du 20 janvier 2017 à la Voulte-sur-Rhône sur le thème de l'agriculture
- Commission Départementale des Espaces, Sites et Itinéraires (CDESI) : important que le réseau des sites Natura 2000 y soit représenté

➔ Relations partenariales



- 2 octobre 2017 : colloque « Le Rhône nouveau arrive », à Lyon :
➔ Thématiques : qualité du fleuve Rhône, travaux de restauration, biodiversité du Rhône, renaturation du Rhône...

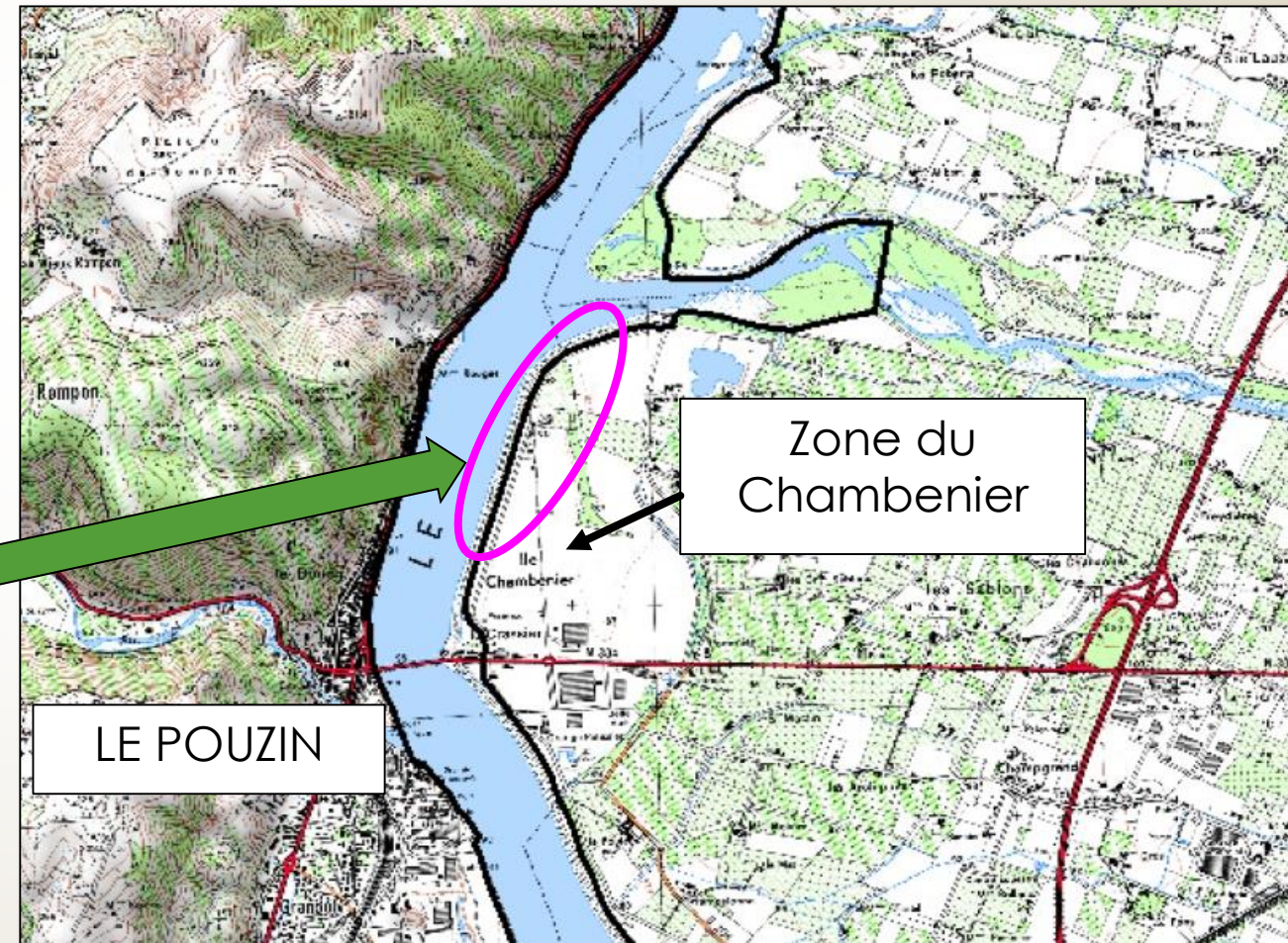
➤ Réseau Natura 2000

- Journée des animateurs de l'Ardèche, organisée par la DDT07
- Journée d'échanges sur le thème des vieilles forêts, organisé par le Département
- La naissance d'un réseau des animateurs N2000 et ENS bi-départemental Ardèche-Drôme :
 - ➔ Gain d'efficacité
 - ➔ Gain de pertinence
 - ➔ Economies
 - ➔ Visibilité accrue

La première réunion a eu lieu le 5 juillet 2018 au Pouzin

II - Gestion des habitats et des espèces

➔ Gestion de la Grande Roselière : une priorité



Rappels :

- DOCOB : « Elimination des ligneux de la roselière »
 - En adéquation avec les objectifs hydrauliques de la CNR
- Travaux de restauration :
 - 2006 : creusement de chenaux et de mares
 - 2011, 2012 et 2013 : enlèvement des arbres pour rajeunir le milieu

Le 9 septembre 2011 avant intervention



Le 26 octobre 2011 après intervention



- 2013 : renouvellement de l'arrêté inter-préfectoral de Réserve de Chasse et Faune Sauvage
→ accès restreint aux « activités scientifiques dûment autorisées »
- Echanges lors du COPIL de mars 2017
- CNR a proposé des éléments à la DDT pour modifier l'arrêté
- 7 juin 2018 : publication d'un arrêté modificatif intégrant la possibilité d'interventions de gestion au sein des roselières
- Perspective : plan de gestion des roselières à l'échelle de la Direction Territoriale Rhône-Isère ?

17

➔ Entretien des parements avals



Bref historique :

- 2000' : application d'un protocole d'entretien, issu d'un travail concerté entre la CNR et l'ONCFS
- 2010-2011 : en réponse aux exigences de la DREAL ouvrage, la CNR souhaite appliquer une gestion plus drastique de la végétation
- 2014-2015 : étude comparative sur l'effet d'un changement de gestion de la végétation sur plusieurs groupes d'espèces

- 2015 : résultats de l'étude :
- Conclusions de l'ONF sur la faune/flore hors oiseaux :
 - Enjeux de biodiversité concentrés dans les milieux ouverts
 - *A minima* limiter l'extension des ligneux et restaurer les milieux ouverts
- Conclusions de la LPO sur les oiseaux :
 - Pas d'espèce à enjeu, mais cortège diversifié dépendant de la végétation ligneuse
 - *A minima* conserver des patches de ligneux

- Fin 2015 : les conclusions de ces études amène la CNR à opter pour une gestion en faveur des milieux ouverts
 - concrètement sur le terrain, on peut constater une homogénéisation de la structure des habitats qui n'est pas favorable à l'avifaune nicheuse et migratrice
 - la préservation de zones de fourrés arbustifs denses serait intéressante (abri pour la faune)

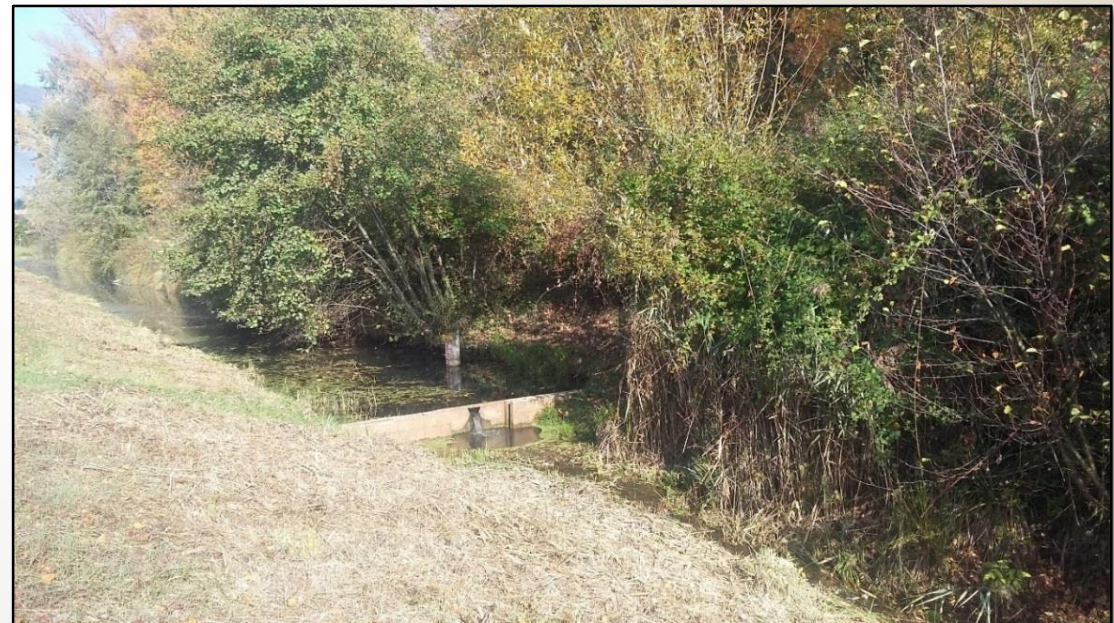
➔ Gestion des franges externes des contre-canaux

Constat :

- Non-entretien de la végétation du contre-canal depuis plusieurs années

Objectifs :

- Bon écoulement ET préservation de la biodiversité
- ➔ Gestion concertée
CNR/Natura 2000





Bouscarle de Cetti

- En 2016 : réalisation d'études sur la structure de la végétation et les enjeux sur les oiseaux + réunions et échanges réguliers sur le sujet

23

- Début 2017 : constat d'une coupe drastique dans la ripisylve



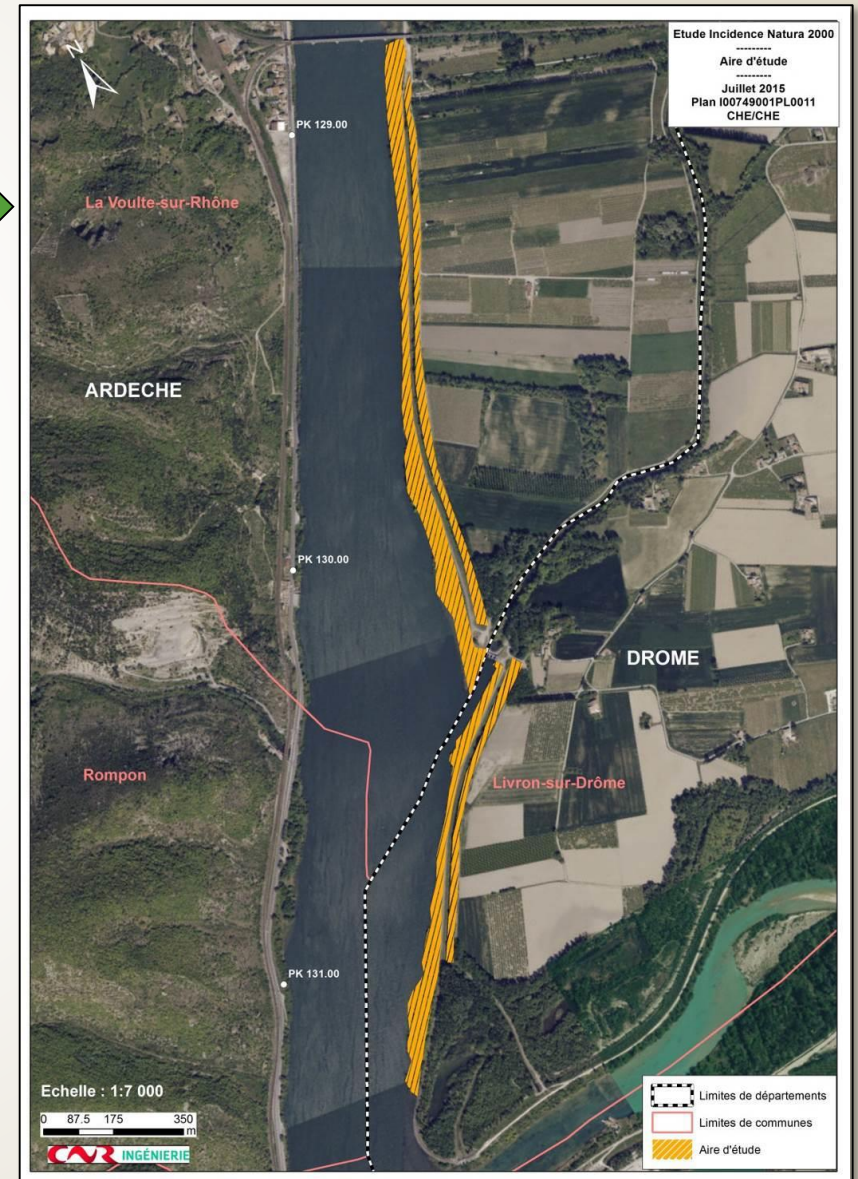
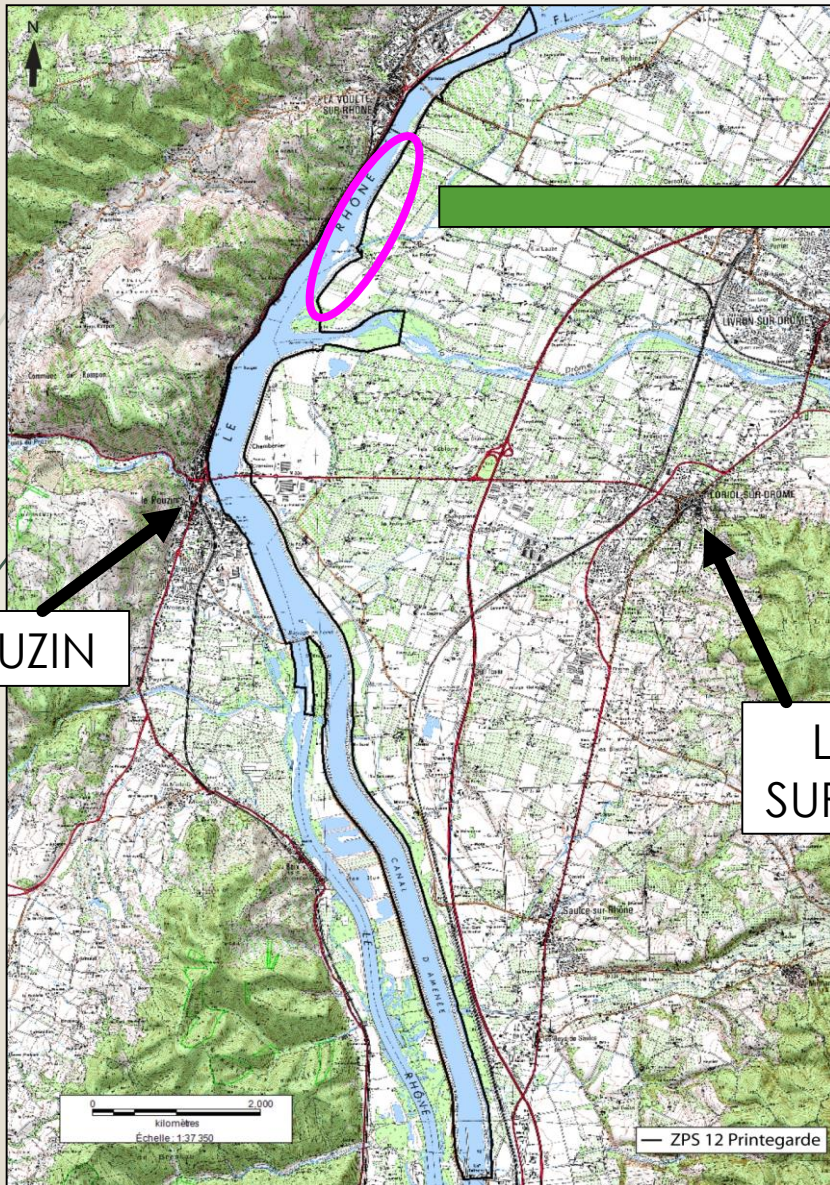
→ l'animatrice a signalé cette coupe non concertée à son interlocuteur CNR qui a déploré un dysfonctionnement

- En 2017/2018 : le sujet d'une gestion concertée, voire d'une restauration des ripisylves a été ré-évoqué avec la CNR mais n'a pas été approfondi

25

➔ Gestion des plantes invasives

- CNR a identifié un risque hydraulique lié à une ripisylves boisées dense



- Habitat d'intérêt communautaire → agir avec précaution
- Août 2016 : étude caractérisant le boisement → + de 50% des arbres = espèces exotiques
- Gestion des plantes exotiques → action citée dans le DOCOB
- Février 2017 : travaux de coupe et dessouchage des espèces exotiques → visites de chantier

III - Connaissances, suivis scientifiques et techniques

➤ Suivi des oiseaux d'eau hivernants



Couple de Canard chipeau

Objectif :

- Connaître l'évolution quantitative et qualitative des populations d'oiseaux d'eau hivernants

Butor étoilé



Constats et changements :

- Manque de standardisation du protocole + nécessité d'une analyse à plus grande échelle + moins de temps consacré au terrain
- réflexions sur modernisation de ce suivi (en cours)
- En parallèle pour hiver 2017-2018 : 2 passages terrain effectués sur le modèle des années précédentes (hors contre-canal)
- A noter : 2 observations de Butor étoilé dans la grande roselière

➔ Suivi de l'avifaune patrimoniale nicheuse

Objectifs :

- Connaître l'évolution quantitative de l'avifaune patrimoniale nicheuse
- Identifier les lieux de nidification

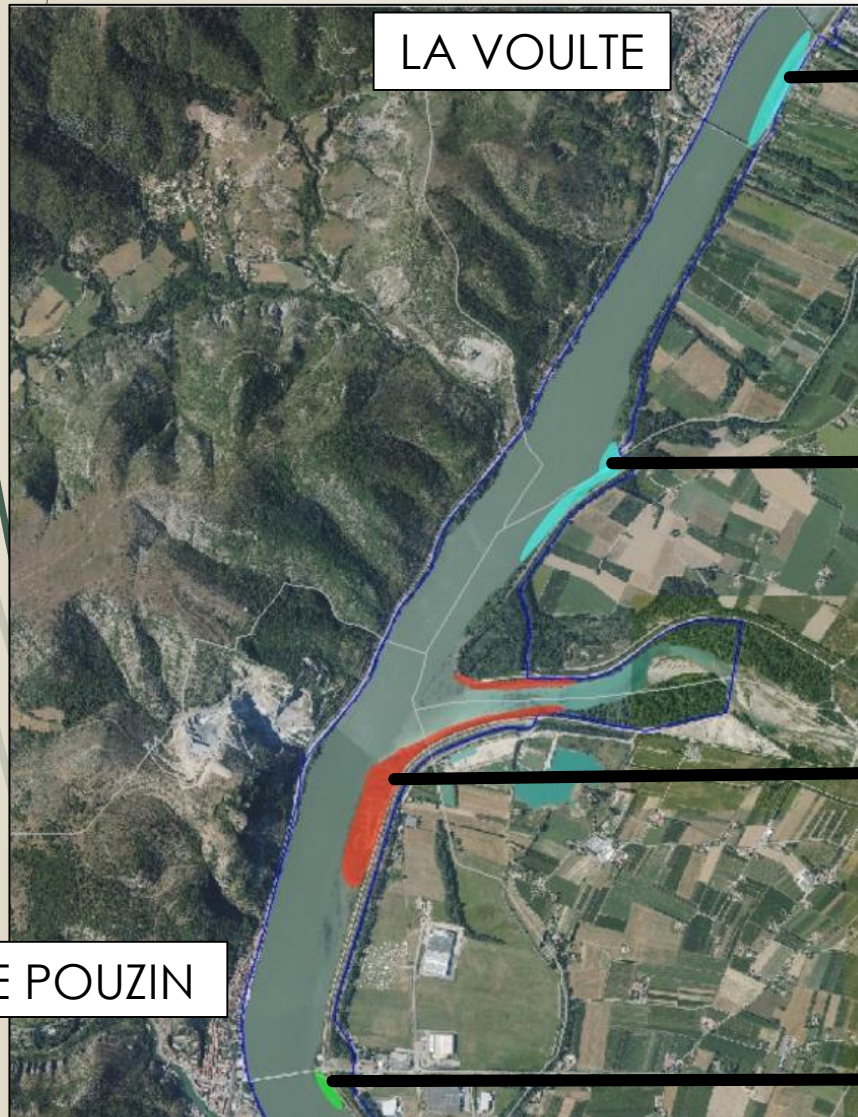
Méthode :

- Points d'écoute le long des roselières

Blongios nain



Rousserolle turdoïde



LA VOULTE

ROSELIERE LA VOULTE

ROSELIERE A = amont barrage mobile

ROSELIERE B = Grande Roselière

LE POUZIN

ROSELIERE C = aval pont Le Pouzin

32

➔ Résultats 2017

- 5 passages de mai à juillet, entre 6h50 et 9h30 dans de bonnes conditions météo

Nb max sur l'ensemble des passages	Roselière A (barrage mobile)	Roselière B (grande roselière)	Roselière C (Le Pouzin)	Roselière La Voulte	Total
Total Rousserolles effarvattes	2	10	2	4	18
Total Rousserolles turdoïdes	0	4	0	0	4
Total Bouscarles de Cetti	0	8	1	3	12
Total Blongios nain	0	1	0	0	1

- Au total : 1 Blongios nain, 4 Rousserolles turdoïde, 18 Rousserolles effarvatte et 12 Bouscarles comptés simultanément sur les roselières

➔ Résultats 2018

- 2 passages « Fauvettes » fin avril et mai + 1 passage Blongios fin juin, entre 7h et 10h, bonnes conditions météo
- Compilation des données à finaliser – Détection d'un Blongios dans la grande roselière fin juin
- Modernisation et réécriture du protocole en cours

IV - Communication, information et sensibilisation

➔ Animations enfants et jeunes

En 2017 :

- Ecoles primaires publiques Le Pouzin et Rompon : 3 interventions sur la faune locale + 1 intervention sur le terrain pour découvrir la faune
- Sortie terrain avec collège Livron, en partenariat avec Gare des Ramières
- Avec le centre socio-culturel du Pouzin : 1 animation sur le terrain + 1 animation au sein de la structure



Partenariat avec l'association Castor et Hommes

- Animations préparées conjointement avec Natura 2000, finalement assurées par l'association et ses bénévoles : cas du collège d'Annonay et de la fête de la science 2017

Fête de la science : sur les traces du castor à Printegarde

En amont de la Fête de la science qui se déroule du 7 au 15 octobre, Manon Eudes, chargée de mission Natura 2000 sur les sites Printegarde et Rompon-Ouvèze-Payre, a coordonné une sortie, mercredi, sur le site de Printegarde dont le thème était "Sur les traces du castor".

Hervé Penel, président de l'association Castor et homme de Livron-sur-Drôme, accompagné de Maëva, une jeune bénévole, ont animé la balade. Entre les clapotis de l'eau et les murmures du vent, des mots comme barrage et ingénieur ont été entendus pendant la visite et on ne parlait pas de la Compagnie nationale du Rhône (CNR) mais bel et bien du castor d'Europe, espèce protégée et animal emblématique des cours d'eau.

Durant l'après-midi, le plus grand rongeur d'Europe a été présenté et raconté aux participants. Désormais, il n'a plus aucun secret pour la vingtaine de parents et d'enfants présents à cette animation.

Barrage, crânes, empreintes...

Au cours de la balade le long du Rhône, ils ont pu découvrir les différences avec le ragondin, espèce exotique envahissante d'Amérique du sud, et qui est souvent confondu avec l'ingénieur écologique qu'est le castor.

Plusieurs éléments ont été montrés aux participants : des crânes, des empreintes, les différents types de bois rongés... Le castoréum, marquage olfactif du castor, a provoqué

diverses réactions de surprise chez les enfants. Les intervenants ont même illustré la façon utilisée par le castor pour manger l'écorce des branches de saule, à l'image d'un enfant qui mangerait un épi de maïs.

La sortie s'est terminée par l'observation d'un véritable barrage et d'autres traces laissées par le castor dans le contre canal de Printegarde.

En fin de journée, tous les participants se sont rassemblés autour d'un goûter offert par la mairie du Pouzin, où chacun a pu exprimer aux organisateurs sa satisfaction pour cette sortie écologique et éducative.

Les participants à la sortie ont écouté avec attention les explications détaillées de Maëva.



Sortie élus et personnel municipal Le Pouzin

LE POUZIN |

Site de Printegarde : une journée pour apprendre à observer les oiseaux

L'hiver n'étant pas terminé, il est encore possible d'aller observer les oiseaux hivernants, ainsi que les indices de présence, laissés par le fameux castor d'Europe ! À l'initiative de la municipalité, la chargée de mission Natura 2000, Manon Eudes, a fait découvrir aux élus du Pouzin et au personnel municipal, la richesse de la faune du site Natura 2000 Printegarde, à la faveur d'un parcours à pied le long du fleuve Rhône, samedi. Entretien avec cette spécialiste de la nature.

« Concernant les oiseaux, tout dépend de la saison : il y a des oiseaux nicheurs que l'on peut observer uniquement au printemps et l'été comme le blongios nain (sorte de petit héron) ou la rousserolle turdoïde, deux espèces rares qui viennent ici pour se reproduire et élever leurs petits dans les roselières aménagées. Il y a des oiseaux qui viennent uniquement passer l'hiver tels la sarcelle d'hiver et le grand coroma. En septembre-octobre et en février-mars, il est également possible d'observer des oiseaux migrateurs qui sont juste de passage dans la vallée du Rhône pour rejoindre leurs quartiers d'hiver ou d'été. Enfin, certaines espèces sont visibles tout au long de l'année sur le site de Printegarde, on dit qu'elles sont sédentaires : canard colvert, héron nodré et bouscarle de castil. Pour le castor, les indices de sa présence (baquettes de bois écorcés, souches taillées en crayon, terrasses et barrages) sont beaucoup plus faciles à repérer en hiver lorsque les arbres ont perdu leur feuillage. De plus, au printemps et en été, le castor élève ses petits et se fait plus discret. »

→ Dans quels secteurs se balader pour découvrir la faune et la flore ?

« On peut se promener sur tout le site de Printegarde du nord au sud en partant de La Voulté à la confluence de l'Eyras et du Rhône jusqu'au barrage de Logis neuf au Pouzin, en restant entre les bords du Rhône et le contre canal. »

→ Que faut-il éviter de faire pour ne pas déranger les espèces ?

« Comme rappelé sur les panneaux, il faut tenir son chien en laisse, ne pas crier, ne pas sortir des chemins de promenade, car nous sommes aussi dans une réserve de chasse. »

→ À quel moment sur le site de Printegarde les oiseaux migrateurs arrivent-ils et repartent-ils ?

« Les premiers arrivent vers début novembre et repartent vers début mars. »

Photos réalisées par Carole BIANCHI



La sortie sur le site Natura 2000 Printegarde a été animée par Manon Eudes, chargée de mission.



Les participants ont été initiés à l'apprentissage de l'observation des oiseaux. Ci-dessus, un sarcelle d'hiver et des canards souchot.

- 25 février 2017 : sortie découverte sur les oiseaux hivernants
- Peu de participants : sûrement plus intéressant d'élargir le public ciblé
- De belles observations et un moment convivial

37

→ Animations grand public

- Crussol festival : éditions 2017 et 2018
- Fête de la science éditions 2017 et 2018 (en préparation)



➔ Actions médiatiques

LE POUZIN

« Un des atouts du Centre-Ardèche est son environnement naturel exceptionnel »

La commune du Pouzin abrite deux sites Natura 2000 : Printejaude et Rompon-Ouvèze-Payre, qui sont très différents et n'ont pas été désignés pour les mêmes enjeux. Printejaude est un site remarquable pour la préservation des oiseaux, en hivernage, migration et nidification. Quant au site de Rompon-Ouvèze-Payre, il est classé Natura 2000 pour la richesse de ses habitats naturels comme les pelouses sèches qui se maintiennent grâce au pâturage ovin. Ce site héberge des espèces protégées de papillons et de chauves-souris, et les affluents de l'Ouvèze abritent l'écrevisse à pattes blanches, espèce menacée et protégée.

Manon Eudes est chargée de mission Natura 2000 pour ces sites. Rencontre.

➔ Quelle est votre mission sur les deux sites dont vous êtes en charge ?

«Ma mission se divise en trois principaux volets : la connaissance et le suivi scientifique des sites, la sensibilisation et la communication auprès des enfants, du grand public, des élus locaux, etc. Et l'animation territoriale qui consiste à faire émerger des projets de territoire, concertés entre tous les acteurs. Chacune de ces missions me tient particulièrement à cœur.»

➔ Quelles sont les actions sur vous menez auprès de la population ?

«Plusieurs types d'actions



Manon Eudes participe à de nombreuses sorties découvertes avec la population.



peuvent concerner directement la population : des sorties découvertes sur les sites Natura 2000, des interventions auprès des scolaires, ou encore la participation à des enquêtes scientifiques sur la faune, comme celle en cours les chauves-souris.»

➔ Quels sont les projets que vous aimeriez mettre en place ?

«J'ai beaucoup d'idées et de projets en tête ! Par exemple, après avoir collaboré avec les écoles primaires du Pouzin et de Rompon, je compte étendre ces partenariats aux écoles des autres communes, au fur et à mesure des années : Privas, Chomérac, Fleviac,

Saint-Priest... Sur un autre sujet, d'ici la fin de l'année, vous devriez pouvoir lire la Lettre d'information des sites Natura 2000 et espèces naturelles sensibles du Nord-Ardèche. Je souhaiterais impliquer au maximum les acteurs locaux et notamment les élus afin de co-construire des projets en faveur de la biodiversité et du développement socio-économiques.»

➔ Quel rôle peut jouer Natura 2000 pour le territoire ?

«Selon moi, un des atouts majeurs du Centre-Ardèche est son environnement naturel exceptionnel, garant de la qualité de vie de tous les habitants ! À titre d'exemple, j'ai lancé cette

année une concertation pour définir les moyens à mettre en œuvre afin de maintenir l'activité pastorale sur le plateau de Rompon. En effet, le pâturage représente à la fois un mode de gestion écologique des espaces naturels ouverts, une activité économique agricole à valoriser, un outil de prévention contre les incendies etc. En résumé, en fonction de l'implication de chacun, Natura 2000 peut avoir un rôle important à jouer sur les territoires dans les années à venir.»

Préparé par
Cécile Buisson

Manon Eudes : Maire du Pouzin (0475638148).

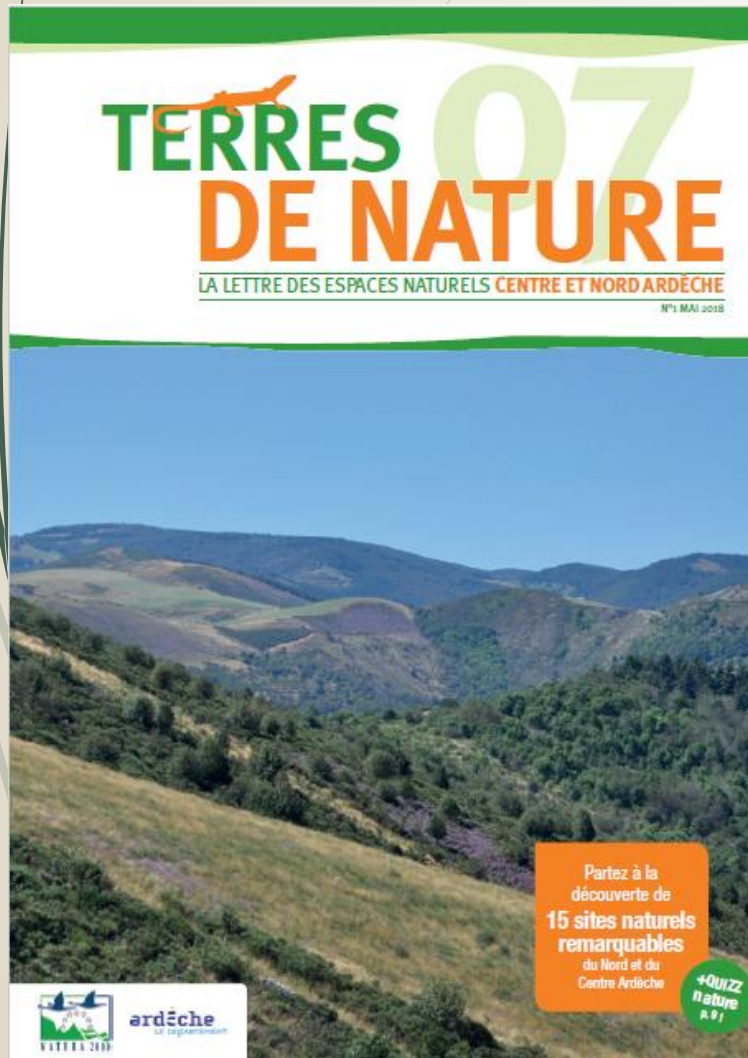
L'INFO EN +

NATURA 2000, KÉZAKO ?

Le réseau Natura 2000 rassemble des sites naturels de l'Union européenne ayant une grande valeur patrimoniale, par la faune et la flore exceptionnelles qu'ils contiennent. La constitution du réseau Natura 2000 a pour objectif de maintenir la diversité biologique des milieux, tout en tenant compte des exigences économiques, sociales, culturelles et régionales dans une logique de développement durable. Le département de l'Ardèche compte 24 sites classés Natura 2000.

- Articles ponctuels presse papier
- Site web et page facebook Le Pouzin
- Reportage TV 07
- Lettre d'information « Terres de Nature Nord et Centre Ardèche »

➔ Coordination de la lettre d'information « Terres de Nature Nord et Centre Ardèche » :



- 20 pages sur 15 sites N2000 et 10 Espaces Naturels Sensibles(ENS)
- Environ 10 000 euros de subvention
- Réalisation de juin 2017 à avril 2018 : organisation des réunions, suivi des prestataires, rédaction, relectures, relances mails...
- Pour l'instant 3500 exemplaires imprimés

Action	Achevée en 2017/2018	Opérateur	Financement
Gestion des habitats et des espèces			
Gestion des plantes invasives	oui	CNR	/
Suivi des habitats et des espèces			
SHE.3 Suivi de la population d'oiseaux d'eau hivernants	oui	Mairie Le Pouzin	ETAT et FEADER (dans le cadre du poste d'animation)
SHE.5 Suivi de la population de Blongios nain	oui	Mairie Le Pouzin	ETAT et FEADER (dans le cadre du poste d'animation)
Suivi du Castor d'Europe	oui	Association Castor et Homme	/
Communication et information du public			
Animation auprès du grand public	oui	Mairie Le Pouzin	ETAT et FEADER (dans le cadre du poste d'animation)
Site internet	En cours	Mairie Le Pouzin	ETAT et FEADER (dans le cadre du poste d'animation)
Diffusion d'un bulletin d'informations	oui	Mairie Le Pouzin	Etat

Zoom sur les actions de la Compagnie Nationale du Rhône sur le site de Printegarde



Projets pour 2019

- **Suivi des actions de gestion courantes et ponctuelles mises en œuvre par la CNR, dont :**
 - Remise en conformité des digues déversantes bitumées → résultats des études préalables attendus pour fin 2019
 - ➔ L'animatrice devra être associée aux réflexions sur la séquence Eviter-Réduire-Compenser le plus tôt possible dans le projet

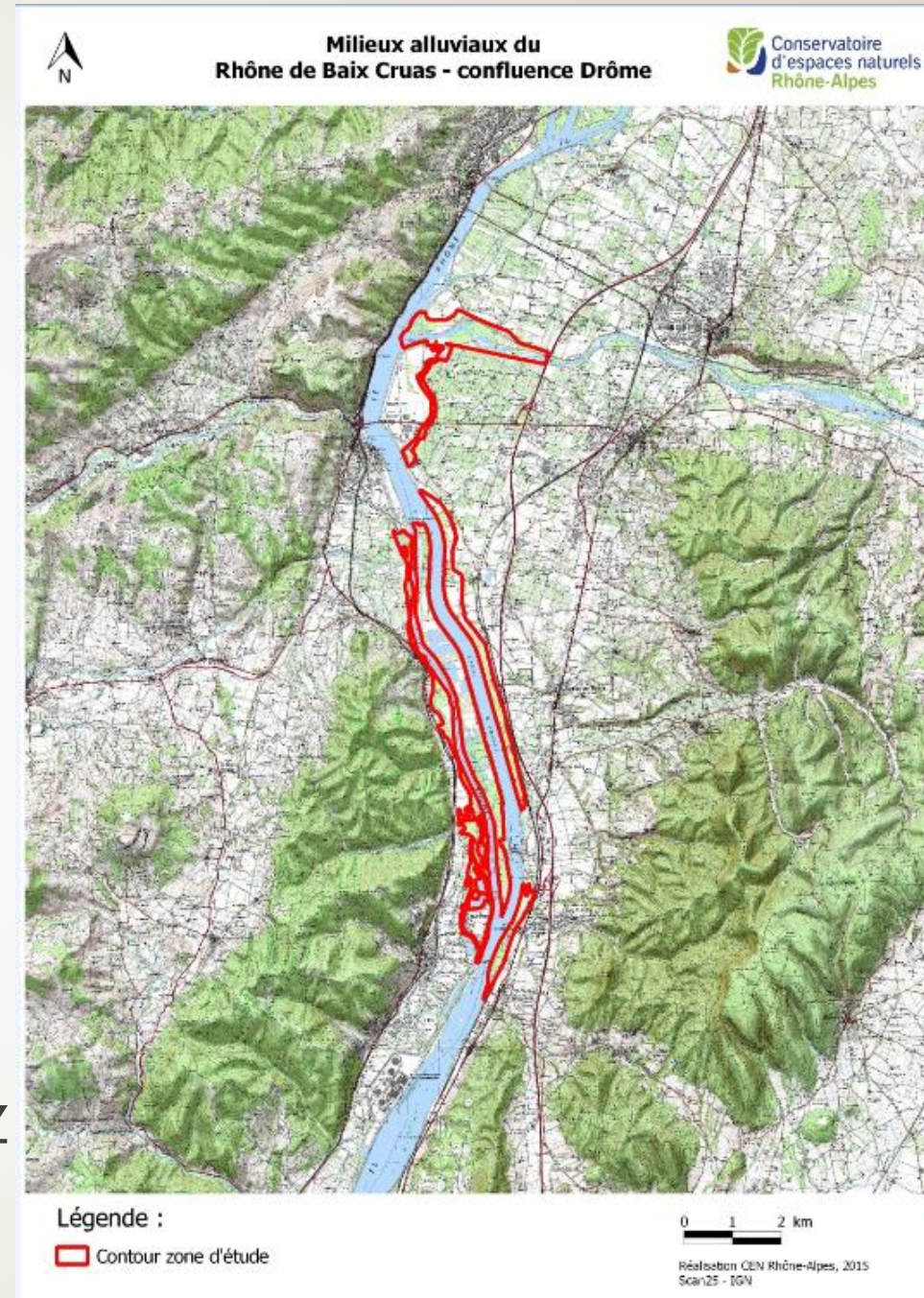
➔ Travail sur la gestion des roselières :

- Fin 2018, la CNR devrait disposer d'un état des lieux assez précis sur les roselières de la Direction Territoriale Rhône-Isère – Etudes naturalistes en cours, rendues au plus tôt en septembre 2019
- L'objectif sera d'éliminer un maximum de ligneux
- Pour aller plus loin dans la restauration, une mesure d'accompagnement pourrait consister à recréer des chenaux

- ➔ **Travail sur la conception** d'une **gestion/restauration** favorable à la biodiversité sur les **franges externes des contre-canaux** (en lien avec la CNR)
- ➔ Diversifier les essences et les classes d'âge
- ➔ Réflexion élargie aux experts locaux, sur le **suivi annuel des populations d'oiseaux** (hivernants et nicheurs)
- ➔ **Protocole VOIE** (MNHN) sur Bruant des roseaux et Mésange rémiz
- ➔ **Poursuite de la mise à jour du DOCOB**, avec notamment une réflexion sur la Charte - Concertation à venir

➔ **Animation foncière** par le Conservatoire d'Espaces Naturels (CEN) de Rhône-Alpes et SAFER concernant les zones humides du fleuve Rhône

- Enquête envoyée aux propriétaires
- Proposition d'achat ou de conventionnement
- Si vous êtes concerné, n'hésitez pas à contacter le CEN



- ➔ **Sensibiliser les acteurs locaux, les élus, les usagers, les scolaires et les visiteurs sur les intérêts écologiques du site**
 - Un seul bulletin départemental
 - Idée d'avoir en complément une lettre d'information plus locale par bassin de vie, format léger, mutualisé entre plusieurs sites Natura 2000 voisins

- Poursuite de l'implication au sein d'évènements identifiés : Crussol festival, Fête de la Science, Fête au Prieuré Saint-Pierre...
- **Chaque acteur du territoire peut faire appel à l'animatrice** afin d'organiser un évènement en lien avec la biodiversité : accompagnement technique, intervention ponctuelle, conseils...
- Volonté d'intégrer au maximum ce volet dans une logique de réseau Natura 2000

Merci pour votre attention,
Place aux échanges

Pour plus d'informations :
Manon EUDES
Chargée de mission Natura 2000
Mairie Le Pouzin
04 75 63 81 48
natura2000@lepouzin.fr